

【遊遍中國】網紅重慶、利川騰龍洞、恩施地心谷、 長江三峽、華夏神女二號上水八日

【航空公司】搭乘【澳門航空 台中來回】

(以下航班時間&接駁時刻等，僅提供參考，實際請以出發日航班為主)

程別	起飛地	抵達地	航空公司	航班編號	出發時間	抵達時間
第一天	台中 RMQ	澳門 MFM	澳門航空	NX673	09:10	10:45
第一天	澳門 MFM	重慶 CKG	澳門航空	NX182	11:50	13:50
第八天	重慶 CKG	澳門 MFM	澳門航空	NX181	15:15	17:35
第八天	澳門 MFM	台中 RMQ	澳門航空	NX674	18:35	20:10



上水 ← ← ← ←

下水 → → → →



公里数

宜昌至重庆全程 648 公里

1.遊輪長度 : 119.8 m 2.遊輪寬度 : 18.8 m 3.載客人數 : 400 4.甲層數 : 6

華夏女神 二號遊輪



華夏二號 經典豪華升級款『2024 年全新裝橫』

1、舒適升級，極具性價比

擁有三大餐廳，享受安靜用餐環境

行程包含 2 樓普通餐廳，另外有 3 樓與 5 樓觀景 vip 餐廳供大家升級選擇，讓您享受更加安靜的用餐環境和更加貼心的服務。

2、無艙房，全江景陽臺房

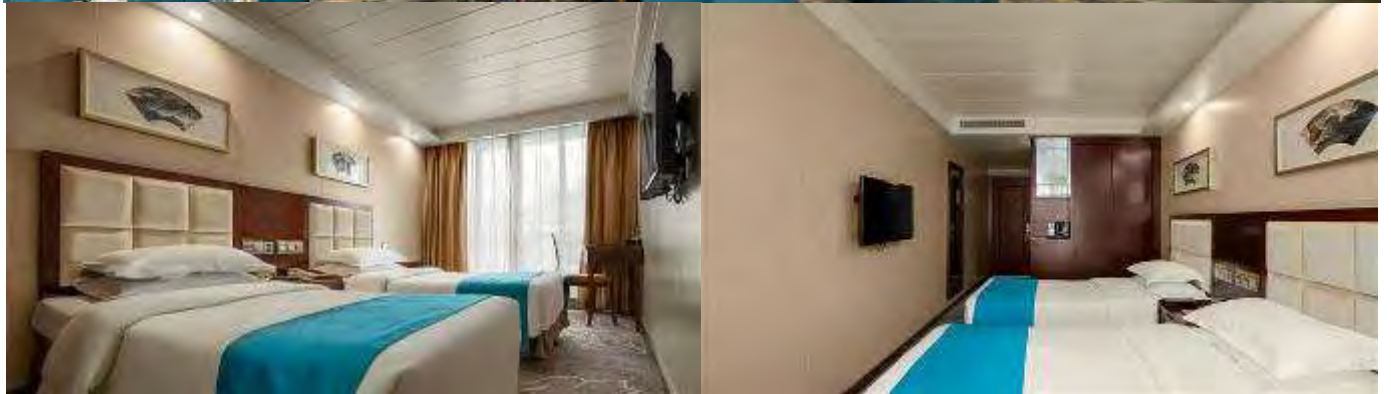
不含內艙房，全船均是江景陽臺房，您可以躺著享受三峽美景。

3、全新電玩城，親子互動的絕佳場所

不論是大孩子還是小萌娃，令人興奮的各種電子遊戲，讓不同年齡段的孩子們都能找到屬於自己的樂趣，並和家人共用共用娛樂盛宴。

4、國風藝術設計，盡顯東方神秘

全船為奢華品質復古中國風，隨處可見的藝術飾品帶您感受華夏文化與三峽文化的魅力碰撞。



上水行程安排 (參考) 實際行船時間依船公司公告為止

第一天：晚上 18：00 到 20：30 **三峽大壩茅坪碼頭**碼頭登船。21：00 開航

晚宿船上

第二天：登岸遊覽觀光三峽大壩。

晚宿船上

第三天：經過瞿塘峽、巫峽，登岸換船觀光遊覽小三峽，經過西陵峽。

晚宿船上

第四天：豐都雪玉洞。

晚宿船上

第五天：重慶 早餐後 下船，結束行程。

PS：從 2018 年 1 月 1 日起。長江上所有的旅遊船均不再經過三峽大壩船閘了 (包括重慶至宜昌下水航次以及宜昌至重慶上水航次)，將開始全年的翻壩操作。即：所有的旅遊船將停靠在三峽大壩茅坪碼頭上下客。然後用旅遊大巴將遊客進行轉運。

遊船自費項目

三峽遊船自費上岸觀光項目為遊船公司統籌安排 需視船行時間之許可，及參加人數多寡才會成行。旅

客可自願選擇參加。

*三峽人家 - 價值 RMB290/人

*三峽升船機-RMB320/人

*小小三峽 - 價值 RMB180/人

*白帝城 - RMB290/人

*大裂谷 - RMB290/人



三峽升船機

被譽為三峽工程最後的「謎底」，當它向世界揭開其神秘面紗後，許多外國專家都感歎中國人又完成了一項不可能完成的任務。三峽升船機就像在 層樓的建築上安裝了一個巨大的電梯，可以連同承船箱一起將船舶一次提升 米，最大提升重量 噸，相當於同時提升 萬人。整個提升過程約 分鐘，船舶通過三峽升船機過壩只需要四十分鐘，相比於以前翻壩公路所需一整天，五級船閘所需四個小時，三峽升船機是名副其實的電梯過壩，快捷通道。





巫山小三峽

是長江三峽支流大寧河下游在巫山縣境內的龍門峽、巴霧峽、瀟翠峽的總稱。小三峽南起巫山縣，北至大昌古鎮，全長約80公里。峽谷內不僅有奇峰峻嶺，清泉飛瀑，更有留存千古的巴人懸棺、船棺和古墓等歷史遺跡，瑰麗的景觀令人稱奇，被譽為「天下絕景」。



白帝城·瞿塘峽景區

白帝城景區坐落在奉節縣東部瞿塘峽西口的白帝山上，原名子陽城，白帝城風景如畫，古蹟甚多，現已成為遊覽長江三峽的不可錯過的旅遊區域之一。城內建有白帝廟，供奉的是劉備、關羽、張飛的彩塑。白帝廟內的明良殿、武侯祠、觀星亭等建築均為明清時代所建。

武陵山大裂谷

為劇烈的地殼運動造就的絕壁裂縫景觀。大裂谷所屬山脈為古老的武陵山，是苗嶺分支，海拔在600~1980米。武陵山大裂谷景區占地面積29.96平方千米，由眾多峭壁、奇峰和地縫構成，是中國南方喀斯特地貌的典型代表。核心部分為一條長10千米的喀斯特地貌原生生態峽谷，集山、林、泉、洞、瀑、湖、潭、峽、坑、縫於一體，旅遊資源豐富。十裡大峽谷雄闊壯美，谷底奇石疊疊，溪流淙淙，天然絕壁綿延數裡，著名的景觀有銅船鐵壁、如來神掌、將軍石、青天峽地縫等。



行程特色



中國最美的六大旅遊洞穴之一

利川騰龍洞

高 米，寬 米，洞內最高處 米，初步探明洞穴總長度 公里，其中水洞伏流 公里，洞穴容積總量 多萬立方米。洞中有座山峰， 個大廳，地下瀑布 餘處，洞中有山，山中有洞，水洞旱洞相連，主洞支洞互通，且無毒氣，無蛇蠍，無污染，洞內終年恒溫 15°C ，空氣流暢。洞中景觀千姿百態，神祕莫測。洞外風光山清水秀，水洞口的臥龍吞江瀑布落差 余米，匯聲如雷，氣勢磅礴。



恩施地心谷

湖北香格里拉

屬世界珍奇高山喀斯特岩溶峰谷地貌，景區2.5億年前三疊紀逐漸而成的峰谷地質奇觀、鬼斧神工；215萬年前的「建始直立人遺址」，氣勢恢宏的挑戰著世界人類起源學說；6000年輝煌歷史的中華文明「巴鹽古道」，完整地保留著先秦以來「巴蜀咽喉」最純原生態風貌。



李子壩輕軌穿樓觀景台

輕軌 2 號線在李子壩站「穿」居民樓而過，山城的複雜地形造就了全國絕無僅有的震撼景象。半空中，一輛輕軌從一棟樓房中飛馳而過，這一奇特的景象讓重慶軌道交通 2 號線李子壩站成為了「網紅」，吸引了大批遊客前來參觀體驗。雖然輕軌與樓房看似一體，事實上互不干擾。

洪崖洞景區

位於重慶市核心商圈解放碑滄白路、長江、嘉陵江兩江交匯的濱江地帶，擁有2300多年的歷史，是新興的集娛樂、休閒、觀光、餐飲於一體的大型功能區域，也是時下重慶最火爆、最時尚、最具風情的都市休閒區。



購物站

全程 NO SHOPPING，不進購物站，讓您玩的開心無壓力。為了不讓您枉為此行，當地專業的導遊們會精心與貼心於車上準備當地特殊的點心與零食，您可自由選擇購買。

餐食安排

◎貼心贈送每日每人一瓶礦泉水！

◎全程風味餐標 60-100 人民幣/人/餐起，並安排當地風味餐食；非市場一般廉價團 30~40 人民幣。

每日詳細行程

第一天 台中→澳門→重慶【重慶民國街】

今日集合於台中國際機場，由專人辦理登機手續，搭乘經由澳門轉機，飛往中國四大直轄市之【重慶】。

【重慶】簡稱渝，因古代流經重慶的嘉陵江稱為渝水，故重慶古名為渝州，重慶既有山、水、林、泉、瀑、峽、洞等為一體的壯麗自然景色，又有巴渝文化、移民文化、三峽文化、陪都文化、都市文化造就的人文景觀，旅遊資源豐富。重慶全市共有自然、人文景點 300 餘處，其中有世界文化遺產大足石刻，世界自然遺產武隆喀斯特國家地質公園等等。

重慶兩江國際影視城，也叫民國街，擁有保留了大量具有陪都風格的建築。是以「民國歷史」、「巴蜀特色」為主題的特色街區。景區內重現了民國時期重慶的著名建築和景緻，有國泰戲院、新華日報、馨雅咖啡、皇宮照相館，還有一些具有舊重慶特色的博物館、酒吧、商店等。

※行程內容順序僅參考，依當地旅行社做最後確定，本公司保留調整之權利，以團體出發說明資料為準。

早餐：敬請自理

午餐：機上簡餐

晚餐：川菜風味餐 RMB80

住宿：準★★★★ 奧體美崙酒店 或 九龍坡福朋喜來登酒店 或 北站福朋喜來登 或同級

第二天 重慶 火車二等座 ~ 暫訂 D3254 (0919/1112) ~ 利川【騰龍洞】 恩施【女兒城】

【騰龍洞景區 (包含电瓶車+激光歌舞秀)】騰龍洞景區由水洞、旱洞、鯉魚洞、涼風洞、獨家寨及三個龍門、化仙坑等景區組成，整個洞穴系統十分龐大複雜，容積總量居世界第一，是中國旅遊洞穴的極品，2005 年 10

月被《中國國家地理》雜誌評為"中國最美的地方"。騰龍洞以其雄、險、奇、幽、絕的獨特魅力馳名中外。洞口高 72m，寬 64m，洞內最高處 235m，初步探明洞穴總長度 52.8km，其中水洞伏流 16.8km，洞穴面積 200 多萬 m²。洞中有 5 座山峰，10 個大廳，地下瀑布 10 餘處，洞中有山，山中有洞，水洞旱洞相連，主洞支洞互通，且無毒氣，無蛇蠍，無污染，洞內終年恒溫 14-18°C，空氣流暢。洞中景觀千姿百態，神秘莫測。洞外風光山清水秀，水洞口的臥龍吞江瀑布落差 20 余米，吼聲如雷，氣勢磅礴。續欣賞景區內斥資近千萬打造的全國最大的原生態洞穴劇場，由國內頂級導演精心編排的以土家文化為背景的大型情景歌舞《夷水麗川》，讓您在感受騰龍洞震撼之美的時候，還可領悟到原始而又古老的鄉土歌舞風情並與之同樂。全方位的舞臺美感效果，大氣磅礴。另外景區投資 2000 萬打造的全國唯一的"激光秀"，集聲、光、電、水、霧於一體，讓您身臨其境體驗當今高科技的衝擊波，極具震撼力。

【土家女兒城】囊括恩施境內土家民風民俗，是土家文化的縮影；女兒街位於古城中心，是古城的代表，街道依山而建、順水而設，由灰色角礫岩鋪成，古色古香的建築和小橋流水的佈局，讓這裡多了幾分溫婉的風情。城中有百餘間小商鋪、風情客棧，以及眾多特色餐廳和美味小吃，另外還有開闊的觀草坪、小吃街、民俗博物館、酒吧街、以及中國首創室內情景劇場女兒城大劇院等。漫步城中，不僅可看到優美的風景，還可觀賞到土家族的摔碗酒、擺手舞等土家風俗，十分有趣。

(重要提醒：因內陸段動車均為實名制且為網路訂位，需入正確台胞證號及效期，請提早辦理台胞證，以方便後續作業。)

備註：搭乘高鐵注意事項

大陸動車 (高鐵) 票採實名制，依官方規定開立車票時所需之資料為「旅客中英文姓名、出生年月日、台胞卡的號碼及有效期限」，請旅客務必確認資料填寫正確，如因個人疏失導致費用產生，須由旅客自行承擔。搭乘高鐵時，禁止攜帶易燃標誌的物品，如刮鬍膏、體香劑等；以及刀具，如剪刀、指甲刀、瑞士刀、水果刀等尖銳物，上車前行李會經過安全檢查，若發現攜帶危險物品必定全部沒收。



早餐：飯店內享用

午餐：土家風味料理(60RMB)

晚餐：摔碗酒風味料理(80RMB)

住宿：準★★★★ 恩施女兒城怡城酒店 或 恩施華美達 或同級

第三天 恩施 (約 1.5H) 地心谷景區 (含玻璃橋、地心天塹、地心奇觀、地心洞天、空中魔毯、垂直電梯) (約 2.5H) 20:00 前茅坪碼頭登船

【地心谷景區】擁有「世界第一古人、中國第一嶂谷、巴楚第一古道」的恩施地心谷，以「古、幽、險、奇」而著稱。鴻蒙歲月，大自然創作不輟，2.5 億年前三疊紀逐漸而成的嶂谷地質奇觀，造就今日之見的峽谷幽深、壁立千仞、銀河天瀑、暗河流金、藤蟒古林。(遊覽時間約 3 小時左右)

站在石門河大峽谷之上，向下便能看盡石門河天塹的峽谷幽深，向外便能一覽風景區的美景，廣大遊客不僅能夠感受到驚險刺激的玻璃吊橋，還能夠 360 度無死角觀全景，體驗到石門河大峽谷天塹懸空 30 米的驚險神奇！石門河景區擁有世界最奇特的旅遊資源：景區集山、水、道、洞、情於一體。地心谷景區享有「世界第一古人、中國第一古河，巴楚第一古道，施南第一佳要」的美譽。景區內有三段幽奇峽谷，自然經典天然奇觀，約 200 多個景點。絕壁古洞，漫道雄關，蟒藤古樹，鳥語花香，與世隔絕，一塵不染，遊覽景區有穿越時空之感。

長江三峽遊輪行程開始：

18:00-20:30 宜昌茅坪碼頭登船

21:00-21:30 遊船安全說明會

早餐：飯店內享用

午餐：峽谷風味(60RMB)

晚餐：夷陵風味料理(80RMB)

住宿：五星【**華夏二號遊輪**】豪華遊輪 4樓豪華江景陽台客房

第四天 長江三峽~三峽壩區【三峽大壩 含電瓶車】~長江三峽

06:30~07:00：免費早上咖啡，同時也可在甲板上呼吸三峽新鮮空氣，進行晨間活動。

07:00~08:00：早餐。

08:00~12:00：自願報名【**三峽人家**】(自費行程 RMB290/人)或在船自由活動

12:00~13:30：午餐。

14:30~17:00：【**三峽大壩 (含電瓶車)**】

這是世界上最浩大的水利工程，雄偉壯觀的土木工程規模可比擬中國古代的萬裡長城，2009年完工後，整體景觀有很大的改變，此計劃於1919年由國父孫中山先生首先提出。而後船緩緩經過西陵峽，地處宜昌長江三峽東口，為川鄂咽喉，西陵峽東起香溪口，西至南津關，約長七十公里，是長江三峽中最長的一個，以灘多水急聞名，周圍名勝古跡甚多，自然風光優美。

16:30-18:30【**三峽大壩升船機**】(自費行程 RMB320/人)

【**三峽大壩升船機**】三峽升船機是由武船集團製造的三峽升船機承船廂可載3000噸級船舶，最大爬升噸位高達1.55萬噸，最大爬升高度113米，提升重量和高度，均為世界之最。是由葛洲壩集團三峽建設工程有限公司歷時6年半建成。三峽升船機承載船型的設計定位主要適應3000噸級大型客輪、旅遊船，及部分運送鮮活快速物資貨船。據三峽集團人士介紹，三峽升船機一旦投用，這類船舶過壩時間將由現在通過永久船閘的3.5小時縮短為約40分鐘，屆時，遊客有望不再轉車換船，預計每年將為三峽大壩增加600萬噸的過壩能力，使長江黃金水道通航效益及社會經濟效益得以充分發揮。三峽升船機與三峽雙線五級船閘同為三峽工程通航建築物，具有提升高度大、提升重量大、上游通航水位變幅大、下游水位變化速率快的特點，是目前世界上技術難度和規模最大的升船機。

18:30~20:00：自助晚餐。

20:00~21:00：船長歡迎酒會

※備註：今日郵輪會選擇停靠宜昌茅坪碼頭，貴賓可選擇自費參加上岸活動；不參加自費活動的貴賓在船自由活動。(溫馨提示：準確停靠時間以遊船實際運行時刻為準，自由活動期間請遊客注意安全)。



早餐：郵輪上自助早餐

午餐：船上中西自助餐

晚餐：船上中西自助餐

住宿：五星【**華夏二號遊輪**】豪華遊輪 4樓豪華江景陽台客房

第五天 長江三峽~巫峽 巫山小三峽 (換乘小型觀光船遊覽)~瞿塘峽

06:30~07:00：免費早上咖啡，同時也可在甲板上呼吸三峽新鮮空氣，進行晨間活動。

07:00~08:30：早餐。

07:00-08:00【**巫峽**】巫峽以秀著稱，是三峽最精彩之段，位於重慶巫山和湖北巴東兩縣境，西起巫山縣城東面的大寧河口，東迄巴東縣官渡口，綿延四十餘公里。巫峽沿岸青山連綿，奇峰突兀，怪石嶙峋，群峰如屏，江

河曲，幽深秀麗。巫峽又名大峽，以幽深秀麗著稱。整個峽區奇峰突兀，怪石磷峴，峭壁屏列，綿延不斷，是三峽中最可觀的一段，宛如一條迂回曲摺的畫廊，充滿詩情書意。巫峽峽長穀深，迂回曲摺，奇峰嵯峨連綿，煙雲氤氳繚繞，景色清幽之極，如一條美不勝收的畫廊。巫峽綺麗幽深，以俊秀著稱天下。峽江兩岸，青山不斷，群峰如屏，船行峽中，時而大山當前，石塞疑無路；忽又峰回路轉，雲開有天，宛如一條迂回曲摺的畫廊。巫峽兩岸群峰，它們各具特色。放舟下巫峽，心在十二峰。屏列於巫峽南北兩岸巫山十二峰極壯觀，而十二峰中又以神女峰最峭麗。古往今來的游人莫不被這裡的迷人景色所陶醉。

08:30-12:30【巫山小三峽(換乘小型觀光船)】巫山小三峽又叫大寧河小三峽，是大寧河下游流經巫山境內的龍門峽、巴霧峽、滴翠峽的總稱。南起巫山縣，北至大昌古鎮，全長約 60 公里。小三峽與長江大三峽毗鄰，林木翠竹 20000 多畝。2007 年 5 月 8 日，重慶巫山小三峽-小小三峽經國家旅游局正式批准 國家 5A 級旅游景區。與長江三峽的宏偉壯觀、雄奇險峻相比，小三峽則顯得秀麗雅致，精巧典雅，故人們讚譽小三峽可謂不是三峽，勝似三峽，神矣絕矣，歎觀止矣。還有人講曾經滄海難水，除卻寧河不是峽；五嶽歸來不看山，寧河歸來不看峽。大寧河小三峽是龍門峽、巴霧峽和滴翠峽的統稱，人們常說龍門巴霧連滴翠，奇山秀水勝三峽。大寧河兩岸風光幽靜秀麗，以峰秀、景幽、灘險、石美 特色，小三峽就是大寧河風景的精華所在。峽中碧水奔流，奇峰聳立，竹木蔥蘢。有山皆翠，有水皆綠，有峰皆奇，有泉皆飛，雲霧繚繞，有天然景觀數十處，是一幅巧奪天工的自然畫廊。

【參觀小小三峽】(自費行程 RMB180 元/人)小小三峽位于大寧河滴翠峽處的支流馬渡河上，是長灘峽、秦王峽、三撐峽的總稱，小小三峽是大寧河小三峽的姊妹峽，因比大寧河小三峽更小，故名“小小三峽”。

12:00~13:30：自助午餐。

14:00~14:30：期間遊船駛入長江三峽最後一段峽谷~瞿塘峽，郵輪導遊將為您介紹雄偉壯麗的瞿塘風光；

【瞿塘峽】『瞿塘峽』主要景點有奉節古城，八陣圖，魚復塔，古棧道，風箱峽，粉壁牆，孟良梯，犀牛望月。瞿塘峽，又名夔峽。西起重慶市奉節縣的白帝城，東至巫山縣的大溪鎮，全長約 8 公里。在長江三峽中，雖然它最短，卻最為雄偉險峻。

15:30-18:00【白帝城】(自費行程 RMB290/人)

位於重慶省奉節縣瞿塘峽口的長江北岸，奉節東白帝山上，三峽的著名遊覽勝地。原名子陽城，為西漢末年割據蜀地的公孫述所建，公孫述自號白帝，故名城為“白帝城”。白帝城是觀“夔門天下雄”的最佳地點。歷代著名詩人李白、杜甫、白居易、劉禹錫、蘇軾、黃庭堅、范成大、陸游等都曾登白帝，遊夔門，留下大量詩篇，因此白帝城又有“詩城”之美譽。白帝城風景如畫，古跡甚多。早已成為中外遊客遊覽長江三峽風光的必遊之地。今天的白帝城系明清時候的建築，有明良殿、武侯祠、觀景亭、望江樓等建築，還有劉備、諸葛亮、關羽、張飛等人的塗金塑像及風箱峽懸棺展覽。

***白帝城為代售上岸遊覽景點，需整艘船超過 30 人報名才會停靠(一般都會超過 30 人)，費用為 RMB290 元/人，此費用包含景點門票、導服費、景區車船費、碼頭停泊費、航務管理費。**

19:00~20:30：晚餐。

21:00：22:00 晚間文藝表演。

※備註：今日郵輪會選擇停靠奉節白帝城碼頭；貴賓可選擇自費參加上岸活動；不參加自費活動的貴賓在船自由活動。(溫馨提示：準確停靠時間以遊船實際運行時刻為準，自由活動期間請遊客注意安全)。



早餐：郵輪上早餐

午餐：船上中西自助餐

晚餐：船上中西自助餐

住宿：五星【**華夏二號遊輪**】豪華遊輪 4樓豪華江景陽台客房

第六天 長江三峽～豐都雪玉洞～長江三峽

06:30～07:00：免費早上咖啡，同時也可在甲板上呼吸三峽新鮮空氣，進行晨間活動。

07:00～08:30：早餐。

08:30～11:00 上岸遊覽豐都雪玉洞

【**雪玉洞**】是中國唯一的「潔白如雪、質純似玉」並且正在生長的溶洞。洞穴全長 1644 米，分上下三層。洞內有四處世界級景觀：長 8 米的世界最大的石旗王；世界上最大的地盾 - 高 4 米的石盾王；世界上規模最大、數量最多的塔珊瑚花群；密度最高的鵝管群。漫步雪玉洞，觀“億萬年前的飄雪，萬億年後的美玉”，聽天籟悠遠之聲，享“北國風光、冰雪世界”之趣，您將感悟到地心之幽靜，體會到雪玉洞震撼之美。

12:00～13:30：自助午餐。

14:00-17:00【**武陵大裂谷**】(自費行程 290 元/人)

【**武陵大裂谷**】武陵山大裂谷景區位於重慶市涪陵區城東南約 40 公里的武陵山鄉境內，武陵山系西北尾端，烏江下游東岸，景區創建面積 9 平方公里。景區平均海拔 1300 米，最高處 1980 米，山勢奇峻多姿，原生植被豐富，種類繁多，共有 2000 餘種野生植物和 200 餘種野生動物；空氣清新宜人，生態環境極其優良，山、林、泉、洞、瀑、崖、湖、潭、峽、坑、縫一應俱全，旅游資源極為豐富。十里大峽谷雄闊壯美，谷底奇石疊壘，溪流淙淙；天然絕壁宛如萬里長城，綿延數里；地縫、暗河神奇壯觀。其中銅牆鐵壁、如來神掌、將軍石、青天峽地縫等景點堪稱一絕。

19:00～20:30：自助晚餐。

20:30～22:00：晚間文藝演出。

※備註：今日郵輪會選擇停靠忠縣石寶寨碼頭；貴賓可選擇自費參加上岸活動；不參加自費活動的貴賓在船自由活動。(溫馨提示：準確停靠時間以遊船實際運行時刻為準，自由活動期間請遊客注意安全)。



早餐：郵輪上早餐

午餐：船上中西自助餐

晚餐：船上中西自助餐

住宿：五星【**華夏二號遊輪**】豪華遊輪 4樓豪華江景陽台客房

第七天 長江三峽～重慶【龍門浩老街、大禮堂外觀、十八梯民俗風貌區、解放碑步行街、網紅打卡地～洪崖洞古建築群夜景】

07:00～08:00：早餐。

08:00～09:00：二樓前臺辦理退房手續，抵達中國最年輕的直轄市～重慶市朝天門碼頭後下船。

【**龍門浩老街**】前世千年前的南岸上新街江邊，江中的石樑中部有一段缺處猶如一道門，古人謂之“龍門”，石樑內自然形成了一灣寬闊的湖水，方言稱之為“浩”。宋朝紹興年間有人在上面刻有“龍門”二字，“龍門浩”由此得名。

龍門浩老街集“開埠文化”、“抗戰文化”于一身，“巴渝文化”更是為老街增添了本土色彩。今天所推薦的龍門浩棗子灣街區，背靠南山，右鄰東水門大橋，左伴東原 1891 商圈，面向長江，抬眼即見重慶特有的長江索道往來“車輛”，充耳可聞輕軌穿越大橋的陣陣隆響。來到這，可以說重慶的盛景都將一一盡收眼底，給你帶

來身、心、眼、鼻、口、耳等全方位體驗。

【大禮堂】重慶市人民大禮堂，位於重慶市渝中區人民路 173 號，於 1951 年 6 月破土興建，1954 年 4 月竣工，是一座仿古民族建築群，是重慶十大文化符號，是中國傳統宮殿建築風格與西方建築的大跨度結構巧妙結合的傑作，也是重慶的標誌建築物之一。重慶市人民大禮堂由大禮堂和東、南、北樓四大部分組成。占地總面積為 6.6 萬平方米，其中禮堂占地 1.85 萬平方米。禮堂建築高 65 米，大廳淨空高 55 米，內徑 46.33 米，圓形大廳四周環繞四層挑樓，可容納 3400 餘人。1987 年，在英國皇家建築學會出版的《比較建築史》中，新中國當代建築首次載入世界建築史冊的共有 42 項工程，重慶市人民大禮堂位列第二。2013 年 5 月，被國務院列入“第七批全國重點文物保護單位”。2016 年 9 月，重慶市人民大禮堂入選“首批中國 20 世紀建築遺產名錄”。

【十八梯民俗風貌區】十八梯傳統風貌區，位於重慶市渝中區中興路 1 號，南臨解放西路，北臨中興路，坐落於長江江畔。於 2017 年 5 月開工建設，於 2021 年 9 月 30 日建成開放。十八梯傳統風貌區占地面積約 88 畝，建築面積約 16.1 萬平方米，區劃分為 A、B、C、D、E 五個地塊，共設傳統文化體驗區、國潮文創體驗區、國際交流中心、生活方式中心四大功能區域。分為南北風貌景觀帶和東西旅遊拓展帶，兩帶中打造“十八景”，含有“花街鳥語”、“黃葛掛月”自然風貌景觀 2 個，“古井春風”、“較場攬勝”等藝術景觀 7 個，“於公揮毫”、大轟炸遺址等歷史展陳 3 個，以及“響水茶香”、“巴渝人家”等特色運營景觀 6 個。2021 年 3 月 31 日，十八梯傳統風貌區入選“城市更新城市街區類優秀案例”。2021 年 6 月，十八梯傳統風貌區榮獲 RICS 中國獎 2021 年度城市更新專案優秀獎。

【洪崖洞古建築群】位於重慶市核心商圈解放碑滄白路、長江、嘉陵江兩江交匯的濱江地帶，是新興的集娛樂、休閒、觀光、餐飲於一體的大型功能區域，也是時下重慶最火爆、最時尚、最具風情的都市休閒區。在嘉陵江索道南站的正下方至嘉濱路段，這片極富巴渝文化特色又極為搶眼的建築群落 - 洪崖洞民俗風貌區。該風貌區建在百丈懸崖峭壁之上，讓解放碑直達江濱。既雄偉而又新奇，既古典而又現代。按照“世界獨有，重慶一絕”的理念，風貌區成功復制了“懸崖上的吊腳樓，記憶中的老重慶”。

【解放碑步行街】抗戰勝利記功碑為中心將解放碑大十字地區（民權路、民族路和鄒容路的共 2.24 萬平方米面積）改造成中國第一條商業步行街。如今，解放碑一帶已經成為重慶市區最繁華的商貿中心地帶。這裏高樓大廈林立，百貨商店、影劇院、歌舞廳、副食品市場、書店、賓館、飯店等鱗次櫛比，一應俱全，遊客至此，既可觀光巴渝風物人情，又可品嚐地方名特小吃，還可購買紀念品和其他物品。



早餐：郵輪上早餐

午餐：小廚軒風味 RMB60

晚餐：小天鵝火鍋風味 RMB100

住宿：準★★★★ 奧體美崙酒店 或 九龍坡福朋喜來登酒店 或 北站福朋喜來登 或同級

第八天 重慶【李子壩輕軌穿樓觀景台、鵝嶺棧橋】 重慶→澳門機場→台中國際機場

【李子壩輕軌穿樓觀景台】李子壩輕軌站穿樓被網友稱為神一樣的交通。輕軌亂穿梭，變身過山車。在重慶輕軌 2 號線的李子壩站穿越房屋，每天都會上演輕軌穿樓越壑，空中飛馳而過的神奇一幕。現已經成了網紅景點，每天都有很多人拍輕軌穿過樓房的一瞬間。

【鵝嶺棧橋】坐落於半山崖線步道鵝嶺段，棧橋依山就勢、臨崖而建，在陡峭的崖壁上蜿蜒穿行，形成一條視野開闊的觀江覽城步行通道。棧橋全長 460 米、寬 3 米，最高處距地面 28 米，憑借俯瞰嘉陵江的“頂流美景”

及李子壩單軌穿樓的獨特視角，自開放以來人氣爆棚，成為山城又一處兼具自然景觀與人文價值的“打卡地標”。

午餐後，專車接往重慶江北國際機場，搭乘班機經由澳門返回臺灣。結束這趟愉快、難忘的三峽之旅。

早餐：飯店內早餐

午餐：堃記重慶宴風味料理(60RMB)

晚餐：溫暖的家

住宿：溫暖的家

注意事項

※【為維護旅遊品質及貴賓們的權益】

- 1.本行程交通住宿及旅遊點我們將儘量忠於原行程，有時依飯店具體確認回覆的結果，與綜合當地實際交通氣候及臨時不可抗拒等情況，為貴賓們斟酌調整並妥善安排旅遊行程。
- 2.飯店入住之先後順序或旅遊路線，如遇特殊情況如觀光點休假、住宿飯店調整或其它不可抗拒之現象，請以說明會或最後確認的行程說明資料為準。
- 3.出發後因不可抗拒因素將依當時現場情況告知貴賓後做修改，敬請諒解。
- 4.班機時間若有調整，正確時間航空公司公佈為主。

PS: 因應中東戰爭影響航空燃油，航空公司會因燃油升高而持續調整燃油附加費，如確定付訂後(請提供護照及台胞證資料)，若遇航空公司通知再次調漲燃油稅金，敬請旅客配合通知之期限內作業開票，如無法配合出票者，需補足調漲燃油稅金之差價！特此告知。

團費說明

【報價包含】

- 1.經濟艙團體機票來回。
- 2.全程餐食、景點、住宿飯店(兩人一室)、車資。
- 3.保險：250萬旅約責任險及10萬元意外醫療給付。(旅客未滿15歲或70歲以上，依法限制最高新台幣250萬旅行業責任險。)
- 4.機場稅、燃料稅雜支及代辦費。

【報價不包含】

- 1.新辦卡式電子臺胞證(費用請洽服務人員)。
- 2.導遊、領隊和司機之服務費，每人每日新台幣300元(小孩亦同)。請交於領隊，由領隊統籌付給當地的導遊及司機。
- 3.個人之消費電話費、洗衣費、飲料費、房間服務費行李超重費及其他個別要求之費用。
- 4.個人旅行平安保險請自行投保。
- 5.貼心說明：給小費也是國際禮儀之一喔！足浴按摩小費人民幣10元；行李小費人民幣5-10元；床頭小費人民幣5-10元。
- 6.指定單人房費用。

行程規定

- 貼心提醒：旅客若於旅遊中因法定傳染病原因，所增加之住宿、餐食、交通費用由旅客自行負擔，建議旅客若有疑慮可自行洽詢保險公司購買旅遊平安保險。
- 正確行程內容、順序、班機時間、降落城市以及住宿飯店，請以行前旅遊手冊之行程表或說明會資料為準。
- 行程及餐食將會視情況(如季節、預約狀況、觀光地區休假及住宿飯店地點)調整。

- 如有行程不參加者，視為自動放棄，恕無法退費。
- 為顧及旅客人身安全與相關問題，在旅遊行程期間恕無法接受脫隊要求。
- 如有特殊餐食者，請於出發前至少三天（不含假日）告知承辦人員，以便提早為您安排。
- 國外旅遊因搭乘飛機之飛行航程、行程內容之安排及當地醫療狀況等因素，不同於國內旅遊，敬請旅客斟酌自己及同行親友之身心、健康狀況後，再行報名及付訂。
- 同團報名旅客可能因私人因素於行程出發之 7 日前取消參團，故本公司網上所載組團狀態、可售團位等即時資訊，並非代表最終參團人數之依據，敬請諒解。
- 旅遊期間，敬請旅客隨時注意自身安全並妥善保管財物，以免發生意外或個人財物損失等事宜。
- 凡舉任何優惠項目均屬限時限量，正確內容、價格及出發日期，以報名當下實際銷售狀況為主，本公司保留活動內容修改、解釋及終止之權利。

大陸線-預訂須知：

- 1.本行程最低出團人數為 15 人以上（含），台灣地區將派遣合格領隊隨行服務。
- 2.如有特殊需求者，請務必於報名時主動告知業務人員，讓我們為您提供專業的建議及安排。最遲請在出發前 7 個工作日內臨時提出需求。
- 凡年滿 70 歲以上或行動不便之貴賓，需有家人或友人同行，方始接受報名，不便之處，尚祈鑑諒。
- 以上價格已經分攤 70 歲以上老人與小孩的優惠票價差，如產生恕不退還優惠票價差。
- 嬰幼兒同行：可能無法妥適兼顧，所以煩請貴賓於報名時，多方考量帶嬰幼兒同行可能產生的不便，以避免造成您的不悅與困擾。
- 未滿 18 歲：未與透過法定代理人一同報名參加旅遊行程者：須將旅遊定型化契約書，提供給法定代理人簽名，報名始為有效。
- 懷孕旅客：需主動告知懷孕週數及胎數，並隨身攜帶醫師開立註明預產期診斷證明文件，懷孕 27 週以上（各家航空公司規定週數略有不同，請依照參加的行程所搭乘航空公司之規定）
- 於 3 個工作天完成申請，備妥「適航申請書」、「診斷書」。航空公司不接受懷孕 36 週以上單胞胎及懷孕 32 週以上多胞胎孕婦搭機（各航空公司規定略有不同）。若因旅客隱瞞自身孕期或身心狀況，導致航空公司航程受影響因而產生之成本，航空公司將保留法律追訴權。
- 役男：須向相關主管機關申請出境許可。（役男是指年滿十九歲當年一月一日起至屆滿三十六歲之年十二月三十一日止，尚未履行兵役義務之役齡男子。）
- 現役軍人應向服役（勤）單位申請出境核准後，始得出國。
- 旅客若具國家安全之人員身分，自行先經服務機關核准，始得出國。
- 雙重國籍：務必攜帶符合出入境本國籍及前往國家之規定的護照。
- 外籍人士：本行程僅適用於本國人（中華民國護照者）參團有效；非本國國籍之旅客及台商及大陸人士，價格需另計。相關售價請洽詢客服人員，造成不便，敬請見諒!!
- 特殊餐食：報名付訂金時請一併告之特殊餐食 例如:全素素食或不吃牛肉或其它餐食及分房表
- 單人報名：飯店房型以兩人一室為主。單人報名者，本公司將盡量安排同性別旅客或領隊同房；若指定單人入住，請按房型補足單人房價差，實際價差費用以當團說明公布為準。
- 擬於大陸當地會合外站參團（Join）之的旅客，請洽服務業務人員另行報價，屆時售報價原則上不含簽證費用、機票（國際段/內陸段）亦不含機場稅及燃油附加費，並依實際報價內容為準。
- 團費包含之所有票券，已分攤各式票種（如老人、孩童優惠）價格，恕不退回價差。
- 中華民國護照用於台灣出入境查驗，出入境中國大陸時請出示有效期限內之台胞卡（證）。
- 中國幅員遼闊，且各地政策不一，遊覽車車型及條件各省均有差異，並非全國統一規格，無法與台灣及其他國家做比較。
- 但為確保各位貴賓保險資料之正確性，及方便出發當日辦理登機手續能較為順暢，建議貴賓將護照正本於團體出發前七個工作日繳交予本公司，以減少各位貴賓於辦理登機時等待過多時間。

- 本公司網上所載組團狀態、可售團位等即時資訊，並非代表最終參團人數之依據，敬請諒解。
- 超悠旅行社於行程中，保有自身或使第三方向旅客兜售商品之權利。
- 除本商品頁面另有記載、或雙方另有約定外，旅遊費用相關項目，均以團體方式計價，如遇年長、兒童、不佔床者或特殊身分者，均無相關價差優惠。

機位說明：

- 團體機票經開票後，需團去團回，開票後即無退票價值，故於開票後或當日臨時取消出發者，恕無法辦理退票。脫隊延回者須自行開立個人機票。
- 全程使用團體機票，不適用於出發前預先選位，也無法事先確認座位相關需求（如，靠窗、靠走道..等）。同行者座位可能無法相鄰，敬請參團貴賓了解。

住宿說明：

- 行程飯店所使用之房型除行程特別載明或依旅客特別需求另行安排者外，正常以提供各飯店之標準房型為主。
- 住房安排為二人一室，如需求單人住宿一間房，則須另補價差（請洽業務確認單人房加價費用）。
- 大陸地區飯店無提供團體自然單間，凡單人報名之旅客在最終分房之結果落單時，須另補收單人房差，敬請知悉。
- 團體房型均以 2 人一室兩張單人床為主，如需指定大床房或 3 人一室加床，請於出發前提出，並以酒店實際回覆為準，部分酒店有加價的可能或是無大床及加床的房型，此需求恕無法保證安排。
- 若旅客需指定大床房型時，可能『需加價』與『無法保證』給房，或同團者無法保證入住同一樓層，遇到上述情況，尚請諒解。
- 團體住宿以行程中載明之酒店為優先，如遇旺季滿房或承接大型會議或政府徵收等，導致無法安排，則將改以其他同級酒店替代。
- 中國酒店於季節交替之際常出現無法提供冷（暖）氣之現象，係因各省份地區冷（暖）氣提供時間，需視當局評定實際氣候而定，但此並無明文規定，如遇此情況敬請理解與配合。
- 全球環保意識抬頭，中國大陸部份酒店將不提供一次性用品（牙膏、牙刷、梳子、浴巾、刮鬍刀等物品），建議旅客自行攜帶個人盥洗用具及拖鞋，以免造成生活上的不便。
- 中國境內目前使用 220V，一般插座為圓形。台灣是使用 110V，因此由台灣攜帶電器用品，在中國境內使用請考慮適用性或攜帶變壓器。

中國大陸地區酒店規則說明：

- 近年來中國地區逐步發展迅速，飯店如雨後春筍般增加，故會有一種【準星級】名詞出現。
- 大陸地區新酒店成立需經試營業一年後才能進行星級評等，但各酒店在建立時會依各星級之規格建造設定，故會有此【準五、四、三】名詞產生。

團體餐食說明：

- 團體桌採 10 人一桌（八菜一湯）方式，若未達人數，餐色及餐量上會依人數比例遞減及整。
- 中國地區烹飪方法與口味與台灣落差甚大，會提醒各餐廳及帶團導遊交代少油少鹽，若口味仍偏重，再煩請與領隊 / 導遊協助，以儘量符合台灣團體的餐食口味。
- 中國地區素食烹飪方法與口味與台灣落差甚大，各團體餐廳素食餐皆以簡便的炒青菜 2~3 道為主，請素食旅客如前往旅遊時，可先備素食罐頭或泡麵等。

行程變更：

- 為維護旅遊品質及貴賓們的權益，在不變更行程內容之前提下，將依正式取得飯店飯店的結果，再綜合當地實際交通等情況，為貴賓們斟酌調整並妥善安排旅遊行程、飯店入住之先後順序或旅遊路線，請以行前說明會或最後確認的行程說明資料為準。
- 因氣候無法預測，故若遇颱風、地震等不可抗力情況，則會以行程安全順利為考量，採緊急行程應變措施，敬請見諒。

行程脫隊：

- 此行程為團體旅遊行程，顧及旅客於出遊期間之人身安全及相關問題，需與團體同進同出。
- 若有中途脫隊者，行程中所載明之餐食、旅遊、住宿、機位等團體旅遊行程相關項目，均除視同個人放棄外，不另退費。小費亦需付足旅遊天數。若因此而無法滿足您的旅遊需求，建議您另行選購套裝自由行商品。

小費說明：

- 領隊、導遊及司機服務小費總計新台幣 300 元台幣 x 天數。服務小費是由各位貴賓給予領隊、導遊、司機等人員之肯定與鼓勵，感謝您的嘉許。
- 行李小費：人民幣 5-10 元。
- 房間小費：人民幣 5-10 元。
- 足浴按摩小費：人民幣 10 -25 元。
- 其他服務費，因地區及服務性質不同，可事先徵詢領隊或導遊之意見，再決定付服務費之多寡。

注意事項：

- 大陸餐廳、廁所休息站等處所均、普遍性販賣絲綢字畫、雕刻品茶壺、茶葉...等等，藝術 品、或當地土特產，並非特定購物點 (SHOPPING)，敬請知悉理解。
- 鑑於中國大陸運輸安全法規定，搭乘高鐵 (動車) 所攜帶的隨身或托運行李中，不得含有各式刀具、槍砲、彈藥等危險物品，故請勿攜帶搭乘，否則將面臨罰款、拘留或沒收等行政處罰，如造成任何損失，請自行承擔。
- 禁止事項：不得嫖妓，不得攜帶水果及肉類製品入出境。另為使旅遊更加順暢，盡量避免談論政治話題影響旅遊氣氛。
- 入境大陸之行動電源須在標示 10,000 mAh 以下，超過規格之行動電源中國海關會沒收。且行動電源每人限帶 2 個，僅能放置於隨身行李攜帶，不得置入行李箱托運。
- 行動電源凡未沒標示廠牌或容量者，中國海關會將予沒收。
- 所有大陸內陸之海空陸交通，食宿及遊覽，均由內大陸當地公營旅遊單位協助負責安排且仍有當地政府國家制度上之限制，將會適度的調整及修正。

【護照新辦&過期重辦所需證件資料】

護照新辦 (從未辦過) 請本人持身分證正本及彩色照片 2 吋大頭-白底 2 張 前往戶政事務所做人證識別後將人證識別後的護照申請單跟身分證正本轉交旅行社辦理申辦。

(目前申辦日期約為 3-4 週、身分證退還日約為 7-14 天、費用為 N T 1800)

護照過期重辦 (護照效期未過需交回註銷) 從新辦理資料:身分證正本.彩色照片 2 吋大頭-白底 2 張

(目前申辦日期約為 3-4 週、身分證退還日約為 7-14 天、費用為 N T 1800)

【台胞證新辦&過期重辦所需證件資料】

台胞證新辦、過期重辦

(超過 6 個月有效期之護照正本、身分證正反面影本、彩色照片 2 吋大頭-白底 1 張

(目前申辦日期約為 10 日、費用為 N T 1800)