

【魅力雙城 - 雪梨+黃金海岸 8 日】

歌劇院入內、雙城遊船、螃蟹河生態、無尾熊抱抱

★好禮 3+1：(以各出發日網頁公告為準)

凡報名參加本行程，即贈送 3 大好禮 + 無尾熊合照 1 張

1. 每人一張澳洲上網卡：即換即上網，旅途中隨拍隨打卡！
2. 每人一個 8 字形轉換插頭：3C 充電好幫手！
3. 每人一條行李束箱帶：行李的第二層保護，不怕爆箱好安心！

★行程特色：

1. 多餐高餐標特色餐：雪梨塔自助餐、港灣景觀餐廳、港灣遊船餐。
2. 自然生態之旅：螃蟹生態之旅、欣賞特有藍光螢火蟲。
3. 品味澳式浪漫：南緯 28 度純釀紅酒、庫沙山俯瞰城市美景、雪梨塔眺望、漫步蘿拉小鎮。

* 同樣寫「雪梨港景觀餐」，但使用的餐廳不同，價格就落差約台幣 1,000 元。

* 同樣上「雪梨塔」，用餐與不用餐，整個旅遊的感受上必然會有所差別！

* 難得一趟到「藍山國家公園」，當然要順遊 IG 打卡熱點，山中最美「蘿拉小鎮」。

* 到了黃金海岸，為了降低團費，沒安排特有生態之旅「抓螃蟹」、「賞螢火蟲」實為可惜。

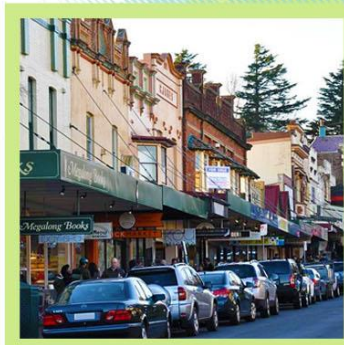
* 在「可倫賓野生動物園」，當然要與可愛「無尾熊合照」，留下美好紀念！（價值約台幣 1,000 元）

* 前往黃金海岸最奢華的富人區「神仙灣」，感受一覽數百艘遊艇及優美環境的氛圍。



Sydney

雪梨



夢幻山城 部落客～絕美打卡花牆

蘿拉小鎮有許多的特色餐廳、藝廊及手工藝品店，漫步其中，享受陽光，花草飄香～有一種浪漫幸福感。在這裡，可以享用濃郁的澳式冰淇淋；也可以來一杯馥列白咖啡，和三五好友共享悠閒午後。最後，別忘了和最熱門的花牆拍張照，留下美麗的情影！



經典建築 雪梨歌劇院導覽

由丹麥建築師一約恩·烏松設計，位於雪梨市區北部，斥資1200萬澳幣建造，外形就像是乘風破浪出海的白色風帆，內部設計仿效馬雅文化阿茲特克神廟，是來到雪梨**必入內參觀**的世界級建築。

體驗雪梨 走上港灣大橋，俯瞰雪梨港



雪梨港灣大橋式澳洲雪梨最主要的一座橋樑，連接雪梨的商業中心區及北岸，是世界上最寬的長跨距橋樑，也是最高的鋼鐵拱橋。雪梨人稱它為『大衣架』。走上大衣架，從高處俯瞰雪梨港，眺望出海口，景色絕美！

Harbourfront Seafood Restaurant

始創於2020年，為悉尼人提供了一個放鬆身心、享受優質食物和飲品的場所，一邊享用美食，一邊欣賞港灣大橋和雪梨歌劇院。

以現代風格演繹美麗的澳洲美食，目的是創造一種獨特休閒的用餐體驗，確保美味客人，都能夠真正享受雪梨的風情與地道的海鮮料理。

Harbourfront
Seafood Restaurant
SYDNEY



★航班參考：

天數	出發日期-時間	抵達日期-時間	起飛-抵達城市	航空公司	航班編號
第 1 天	23:55	10:35	台北市/布里斯班 BRISBANE	中華航空	CI053
第 7 天	22:10	05:40	雪梨 SYDNEY/台北市	中華航空	CI052

★第 1 天 桃園國際機場 / 布里斯班

今日帶著輕鬆愉快的心情，集合於桃園國際機場，專業領隊幫您辦理出境手續後，帶著輕鬆愉快新情，搭乘豪華客機飛往澳洲。

阿榮的話：飛機上空調較強，請自備輕薄衣物以及保溫瓶裝水，以備不時之需。

★表含門票或入內參觀 / ◎表下車拍照 / 無圖示表車行經過

住宿：飛機上

早餐 X：

中餐 X：

晚餐 O：機上餐食

★第 2 天 布里斯班 - 市區觀光【市政廳、南岸河濱公園、庫莎山】 - 海港城購物中心 - 黃金海岸



◎庫莎山 Mt.Coottha

源起於當地原住民方言「尋找野蜂蜜的地方」，海拔 323 公尺的小山，是遠眺布里斯班全景的好地方，休息一下！欣賞美景之餘，來杯香味四溢的咖啡或香濃可口的冰淇淋，哇！美呆了。



◎布里斯班市政廳 City hall

新古典風格的市政廳於 1930 年落成，為布里斯班市議會所在地。一樓大廳挑高的天花板、具古典氣息的壁畫、磨的發亮的大理石階梯、馬賽克地磚、水晶吊燈等，給人一股華麗又優雅的氛圍。

◎南岸河濱公園 South Bank Parklands

位於布里斯班河南岸為 1988 年世界博覽會會址，現已開發成佔地 16 公頃的文化、娛樂及休閒中心。園內除了有廣大的草地與樹林、露天音樂台、餐廳及池邊草地上的烤肉區，還有一處人工海灘，細綿沙灘襯著湛藍海水，讓大人小孩都玩得很開心。

◎海港城暢貨中心 Harbour Town Outlet

眾多商品以超低價格起售，涵蓋了各國知名品牌，還有十幾家不同風格餐廳、飲料吧，到處可見餐廳與露天咖啡座，讓您在購物之餘還可以享受美食或喝杯咖啡歇腳。

住宿：Mantra Hotel 或 Voco Hotel 或 Vibe 或同等級旅館

早餐 ○：飯店內

中餐 ○：方便逛街~敬請自理

晚餐 ○：景觀西式餐 或 西式套餐

★第 3 天 黃金海岸 - 螃蟹生態之旅【抓螃蟹+遊船+生蠔農場+塘鵝餵食】 - 可倫賓

野生動物保護園區（特別贈送：無尾熊合照一張）- 黃金海岸



★螃蟹生態之旅 Catch a Crab

來到黃金海岸，你絕對不能錯過這樣的難得體驗，來趟原始的捕蟹冒險之旅吧！在這裡，你可以親手捕捉螃蟹、尋找可愛的小藍蝦，搭船享受釣魚樂趣、還有機會餵食野生塘鵝。午餐再來一頓豐富海鮮午宴，品嚐跟臉一樣大的肥美泥，這必定會是一趟令人難忘的澳洲戶外之旅。

★可倫賓野生動物保護園區 Currumbin Wildlife Sanctuary

坐落在 27 公頃天然原始森林與所剩無幾的沿海雨林之中，這裡是過百種鳥類和動物們的家。在園內，您將有機會與無尾熊、袋鼠以及鱷魚等澳洲本土動物來一次『親密接觸』。

住宿：Mantra Hotel 或 Voco Hotel 或 Vibe 或同等級旅館

早餐 ○：飯店內

中餐 ○：園區內簡餐

晚餐 ○：澳式牛排餐

★第 4 天 黃金海岸 - 酒莊品酒 + 螢火蟲洞 - 神仙灣 - 長尾岬秘境 - 黃金海岸



★希德葡萄酒莊 Cedar Creek Estate Vineyard & Winery

昆士蘭州最好的酒莊之一，也是坦莫寧山最著名的酒莊。提供多樣的酒類-白酒、紅酒、甜酒、玫瑰粉紅酒、利口酒等，在這您一定能找到你最喜歡的酒類。酒莊內種植上萬顆葡萄樹每年可生產數以萬計的葡萄酒，處處綠意盎然。

★螢火蟲洞

進入洞穴後先觀賞一段介紹澳洲特殊物種螢火蟲生態的影片，並藉此先讓眼睛適應昏暗光線，之後再進入洞穴內觀賞螢火蟲，屆時有如滿天星斗的螢火蟲將會呈現在您眼前。



◎神仙灣 Sanctuary Cove

神仙灣是個在城鎮郊區的完全獨立的住宅環境，擁有自己的購物中心和娛樂設施，是一個世外桃源的度假勝地，也是黃金海岸的富人區，擁有獨立的碼頭、高爾夫球場，時不時還會有國外表演進駐，在這裡可以體會到富人生活的悠閒感，喝杯咖啡，眺望海景，好不愜意。

◎長尾岬祕境

這裡是許多衝浪者的祕境，黃金海岸的出海口，擁有綿延的白色沙灘，許多名人來到黃金海岸，必造訪的祕境！道路兩旁佈滿彩色岩石，讓人不禁好奇這些石頭是從哪來的？海岸旁的一條羊腸小徑，佈滿自然灌木叢，漫步在這裡，可以欣賞到比鄰海灘的沿海雨林遺跡，優閒而愉悅。

住宿：Mantra Hotel 或 Voco Hotel 或 Vibe 或同等級旅館

早餐 ○：飯店內（或餐盒）

中餐 ○：酒莊西式餐

晚餐 ○：中式精緻料理七菜一湯

★第 5 天 黃金海岸（布里斯班） / （國內航班）雪梨 - 雪梨大學 - 雪梨塔（上塔 + 午餐） - 雪梨歌劇院（入內參觀 + 專人導覽） - 維多利亞女王購物中心 - 岩石區 - 港灣大橋 - 雪梨港景觀餐廳 - 雪梨

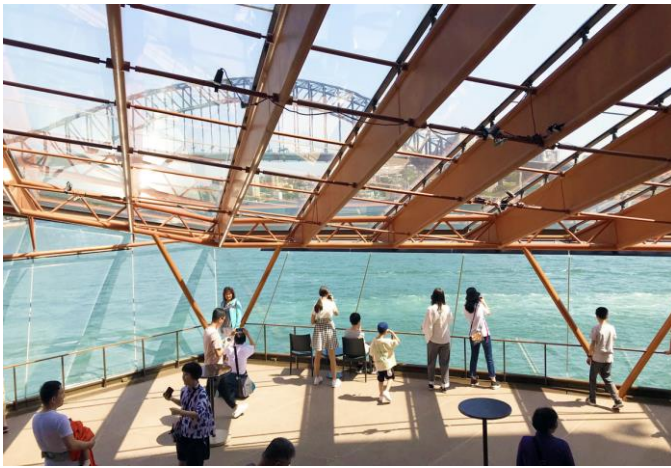


◎雪梨大學 The university of Sydney

全球排名第 27 的雪梨大學，於 1850 年正式成立，為全澳洲最古老的大學。作為澳洲第一所大學，除了其悠久的歷史外，雪梨大學最有名的還包括其規模最大及最有權威研究機構的大學之一。

★雪梨塔 Sydney Tower（上塔 + 午餐）

雪梨中央商業區中最高建築，該塔高度為 305 公尺，是澳大利亞第二高獨立建築（僅次於 Q1 大廈），同時也是南半球第二高的觀光塔，僅次於紐西蘭的天空塔。



★雪梨歌劇院 Sydney Opera House (入內參觀 + 專人導覽)

這座足以代表澳洲的經典建築，它的美麗外型與周圍環境相得益彰，不論是白天或夜晚皆展現了迷人的風采。

備註：疫後雪梨歌劇院，入內參觀人數及日期皆有限制，如預約額滿或未開放參觀，則退費每人 AUD20

◎維多利亞女王購物中心 QVB

Queen Victoria Building (QVB) 是雪梨最著名的購物中心，已有一百多年的歷史，被喻為「世上最美的購物中心」，外觀建築古典，內部裝潢華麗，呈現濃濃英式風格。商場內有很多澳洲本土的平價品牌服飾品牌；來這裡喝上一杯覆列白咖啡，感受澳洲人文風情，享受貴氣十足的古典裝潢。



◎岩石區 The Rocks

是雪梨最古老的城區，也是澳洲最古老的城鎮，岩石區留有許多砂岩建成的古老建築物、高級餐廳、新式旅館及各類精品商店琳瑯滿目，其繁華的熱鬧街市，是雪梨市民平常的休憩地點。

◎雪梨港灣大橋 Sydney Harbour Bridge

以往只能在電視上看到每年新年倒數計時的美麗煙火場景，如今，卻可親身徒步登上雪梨最具代表性建築之一的雪梨港灣大橋，這種另類的感覺江讓您永生難忘，還能以獨特視角欣賞雪梨港灣的美景，將雪梨港灣的碧海白帆、造型奇特的雪梨歌劇院和雄偉壯麗的城市建築盡收眼底。

住宿：Mantras Parramatta 或 Mercure 或 Novotel Brighton Beach 或 Travelodge Airport 或 Holiday inn 或同等級旅館

早餐 ○：飯店內

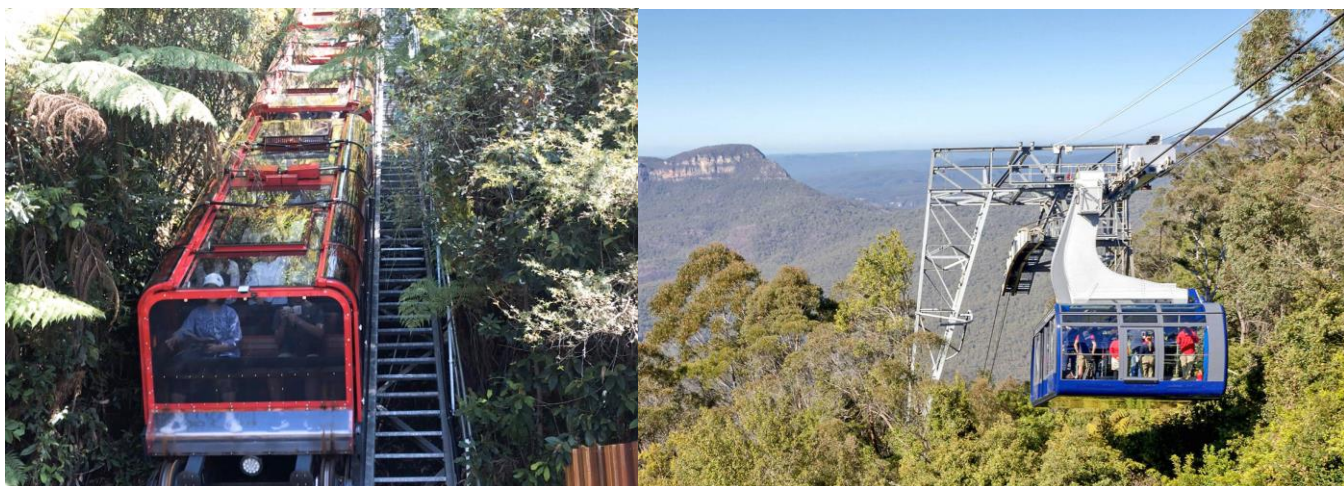
中餐 ○：雪梨塔旋轉自助餐

晚餐 ○：雪梨港景觀餐廳

★第 6 天 雪梨 - 藍山國家公園【礦坑纜車、景觀纜車、回音谷觀景台】 - 蘿拉小鎮 - 免稅店 - 雪梨

藍山國家公園 Blue Mountains National Park

藍山國家公園為「大藍山區域」內 7 個國家公園內最出名的一個，已被列入世界自然遺產。擁有廣大的尤加利樹林，空氣中經常懸浮著大量由尤加利樹所散發出的油脂微粒，經過陽光折射後，一片淡藍氤氳引人入勝。



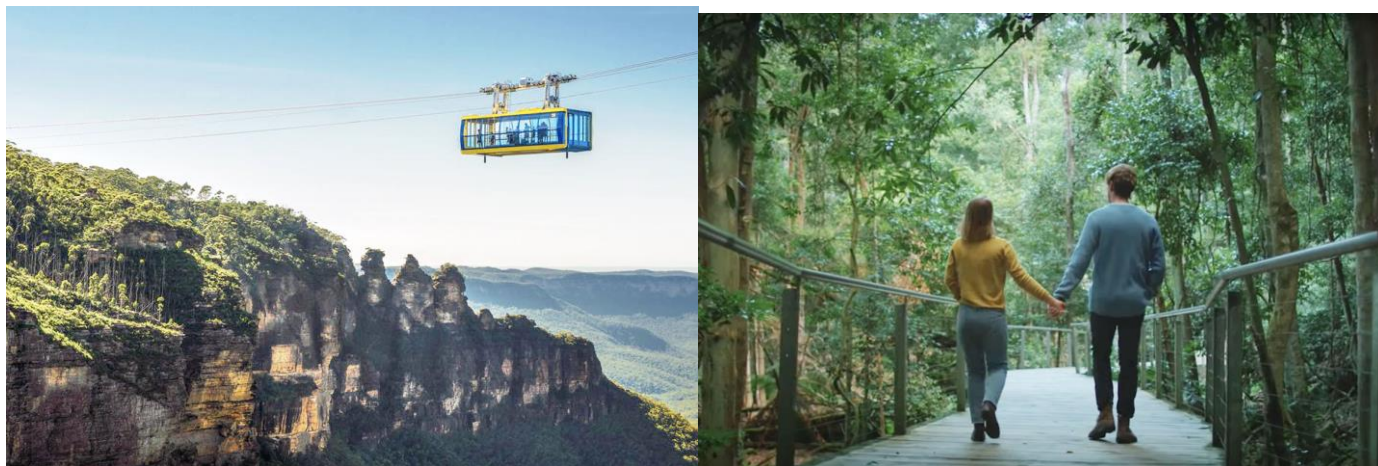
★礦坑纜車 Scenic Railway

此纜車為最早期開採煤礦所建造的特殊交通工具，下到深入 300 公尺、斜 52 度的谷底探奇，沿途山勢壯麗，美不勝收。

阿榮的話：搭乘鍊纜車時請將隨身物品帶好，如相機、手提包、水壺以及鞋子...等，避免因傾。

★索道纜車 Scenic Cabelway

藍色車身搭配透明玻璃，是南半球最大最陡峭的空中纜車。纜車從山頂下降 510 公尺來到峽谷，然後再返回到懸崖頂部。在纜車中可以以最佳位置欣賞藍山全景，包括三姐妹峰，孤兒岩，隱士山和肯圖巴瀑布。



★高空纜車 Scenic Skyway

全世界第一個採用玻璃底的纜車，全程 720 公尺，從玻璃底部可 360 度一覽肯圖巴瀑布，纜車駛至中央位置時會停一會兒，讓你有足夠時間欣賞如畫美景。

阿榮的話：藍山國家公園一票入內可體驗三大纜車，但有時考量團體操作順暢度，或遇不可抗力之因素，無法完整做體驗，也請各位貴賓能夠體諒。

◎健行步道 Scenic Walkway

乘坐礦坑纜車到山谷後，沿著木板步道前行，在雨林裏享受芬多精的滋潤，與 400 多種的鳥類親近，沿途還可看見留下的歷史遺跡，了解當初採礦工人們的艱辛，漫步在這充滿茶樹的森林之中。

阿榮的話：今天別穿高跟鞋唷！漫步在芬多精的氛圍中,享受身體與心靈的沉靜



◎ 回音谷瞭望台 Echo Point

此為觀賞三姐妹岩的最佳地點，同時也可欣賞整片藍山及「傑美遜峽谷」的壯觀景緻。

◎ 蘿拉小鎮 Leura

漫步於風景如畫的小鎮街頭，感受山間小鎮的獨特魅力。美麗的彩繪花牆，是網紅打卡的熱門景點，在每年秋天，這裡也是欣賞楓葉和藍花楸的絕佳之處。

住宿：Mantras Parramatta 或 Mercure 或 Novotel Brighton Beach 或 Travelodge Airport 或 Holiday inn 或同等級旅館

早餐 ○：飯店內

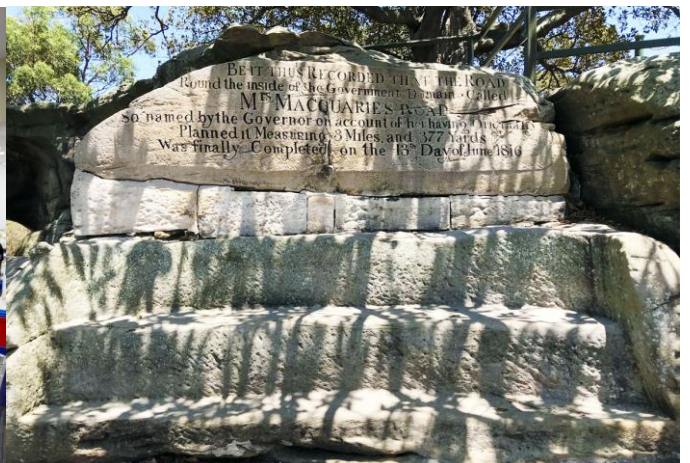
中餐 ○：藍山景觀餐

晚餐 ○：中式精緻料理 或 中西式自助餐

★第 7 天 雪梨 - 雪梨魚市場 - 市區觀光：麥覺理夫人景觀椅、皇家植物園～雪梨港灣遊船 / 桃園國際機場

雪梨 Sydney

擁有世界最美麗的港灣，一個沿港灣發展的城市。融合美食、藝術、流行文化、特有野生動物及自然景觀，層次豐富而多元。看似繁華的現代化城市，巷弄間仍保有澳洲在地文化。無論你想要在附有文化氣息的岩石區來杯復列白；或者坐船出海，從海上欣賞著名建築 - 雪梨歌劇院，都歡迎！從早到晚，千變萬化的雪梨風情，靜待你來發掘！



◎ 雪梨魚市場 Sydney Fish Market

南半球最大的海鮮交易市場，每天供應著新鮮美味的魚獲，明亮乾淨的店舖和即食烹調販賣的飲食店，有日式、澳洲式炸魚店、亞洲口味、即開即食的生蠔店、日式料理和多種生食海鮮類的料理等各種新鮮的大蝦和龍蝦都會讓您食指大動，午餐您可以在不同店家購買各式各樣美味的魚蝦蟹料理，坐在港邊的座位上好好品嚐一頓澳洲的美味海鮮。一旁還有酒水飲料店和生鮮水果店。

◎麥覺理夫人景觀椅 Mrs Macquarie's Chair

位於雪梨皇家植物園的東北端，在這裡可以看到遠眺雪梨歌劇院、雪梨港灣大橋以及海平面的壯觀景色，視野良好，許多名片片都在此取景！它原是在雪梨港的一個半島上的一塊裸露的砂岩，1810 年由囚犯手工雕刻而成椅子的形狀獻給麥覺理總督的妻子伊莉莎白，此半島本身被命名為麥覺理夫人岬角，是雪梨皇家植物園附近的雪梨禁苑的一部分。



◎雪梨皇家植物園 Royal Botanic Garden

位於雪梨港的邊緣，是一片寧靜平和的綠洲。植物園裡數以千計的多樣植物、野生動物，包括色彩繽紛的雀鳥、狐蝠和橫紋長鬚蜥...等。四季變幻的展覽滿足您的無限想像！在這裡，不僅可欣賞令人讚嘆的景色，還可以遠眺雪梨歌劇院和雪梨海港大橋，美不勝收。

★雪梨港灣遊船

搭船暢遊雪梨港灣，屆時氣象萬千的雪梨港、海軍俱樂部、高級住宅區等美景，都會呈現在您眼前，您可一邊欣賞美麗景色，一邊享受浪漫休閒的氣氛。

住宿：飛機上

早餐 ○：飯店內

中餐 ○：魚市場自理

晚餐 ○：雪梨灣遊船套餐

★第 8 天 桃園國際機場

班機於今日抵達桃園國際機場，本次精彩的東澳之旅至此結束，在此本公司感謝您的選擇參加，期待下次與你再相會～

住宿：溫暖的家

早餐 ○：機上餐食

中餐 X：

晚餐 X：

★出團備註：

【行前必修】

為考量旅客自身旅遊安全，並顧及同團其他旅客之旅遊權益，我們特別請您配合下列事項，這是我們應盡告知的責任，也是保障您的權利

01.安全考量，70 歲以上貴賓，或領有殘障手冊貴賓，需攜伴參加，恕不接受單獨參團。若在未告知的情況下報名，經本公司發現後，本公司仍有權取消您的參團資格，並要求您賠償因取消所生之費用。不便之處，敬請見諒。敬請見諒。

02.如參加貴賓為 1 大人 1 小孩（未滿 12 歲），小孩須佔床，與該大人同房。若您 2 位大人帶 2 位小朋友參團建議您使用兩間房！

（1）需求三人房型說明：住宿房型多數以雙人房（2 張單人床或一大床）為基準房型，許多飯店均無標準

三人房型。如遇一定要需求三人房型而飯店無法提供此房型狀況下，僅得依住宿飯店之房間大小狀況需求以『加床』安排。

(2) 需求單人房說明：需另外報價補單人房差價，如未指定單人房並支付差價，則由本公司安排與其他旅客或領隊或隨團工作人員同房（同性別），單人配房旅客系同意由本公司自行採隨機分配，無法指定或變更，出發後若欲補價差變更為單人住宿，需依飯店實際房況為準，並非均可隨時變更，若有造成不便之處，尚請見諒。

(3) 單人房差說明～上述名詞係指「單人指定入住一間房之價差」。由於國外團體或自由行通常是以「兩人一室」為報價基礎，假設您為享有較隱私之住宿品質而欲單人入住一間房，需補貼之價差則稱之「單人房差」。所入住之房型則以行程表所載明之房型為準。

03.若有特殊餐食者，最少請於出發前 14 天（不含假日）告知承辦人員，方便提早為您處理。若有特殊飛機上餐食需求，如素食、兒童餐等請事先告知服務人員以利事先作業。本公司將盡力協助貴賓達成需求。但須以航空公司確認之結果為準。另茹素者素食菜色較無變化。建議旅客可先自備素食罐頭或素泡麵、...等，以備不時之需。

04.航空公司座位安排：本行程全程使用『團體經濟艙』機票，不適用於出發前預先選位，也無法事先確認座位相關需求（如，靠窗、靠走道..等），且座位安排乃依英文姓名依序排列，同行者有可能無法安排在一起，敬請參團貴賓了解。

05.托運行李規定各航空公司依行程和搭乘艙等不同，免費托運行李計算方式（僅含成人及兒童，不包括嬰兒）：

國際線航空規定：

- (1) 中華航空 (CI)** 托運行李：採計件制，兩件各 23 公斤。手提行李：重量不可超過 7 公斤。
- (2) 長榮航空 (BR)** 托運行李：採計件制，兩件各 23 公斤。手提行李：重量不可超過 7 公斤。
- (3) 國泰航空 (CX)** 托運行李：1 件，23 公斤以下。手提行李：1 件，重量不可超過 7 公斤。

國內線航空規定：

- (1) 維珍航空 (VA)** 托運行李：1 件，23 公斤以下。手提行李：1 件，重量不可超過 7 公斤。
- (2) 澳洲航空 (QF)** 托運行李：1 件，23 公斤以下。手提行李：1 件，重量不可超過 7 公斤。
- (3) 澳洲捷星航空 (JQ)** 托運行李：1 件，20 公斤以下。手提行李：1 件，重量不可超過 7 公斤。

行李規定如有調整依航空公司公告為準，若超過規定額度，旅客需依航空公司規定額外自付加收費用。

06.關於孕婦的搭機：根據國際航空運輸協會的孕婦搭乘指引 (IATA medical guideline 3rd edition)，確保孕婦和胎兒的安全以及安全的航空旅行而制訂了懷孕婦女的搭乘標準，敬請留意。搭機適宜與否，並請洽詢專科醫師的專業意見。同時請隨附合格醫師所開立之專業證明適航文件備查。航空公司有權將根據文件中註明之懷孕期間及懷孕狀態決定是否能夠乘搭航班旅行，特此告知。

07.國外遊覽車大小依人數多寡安排合法合格車輛，每人均有座席，惟無法保證採用大型車輛。

08.為顧及旅客在旅遊期間之人身安全及相關問題，於旅遊行程期間內，恕無法接受脫隊之要求。

09.本網頁行程僅供出發前旅客參考，照片為示意模式，行程內容之表列時間及順序，為我們的經驗值，主要是為了讓您在出發前，能初步了解行程的情形，正確行程、航班及旅館依行前說明會資料為準。當然我們的領隊會以此為操作標準，但若遇特殊情況，在考慮行程的順暢度下，當地導遊及領隊操作之行程順序稍作更改，請您知悉。

10.網頁、型錄所示之飯店、景點、餐食等圖片為本公司自行拍攝或旅遊局官方網站提供之檔案，實際情況以現場呈現為準，本公司網站所提供之所有圖片，僅供參考。

【旅遊秘笈】

01.時差：澳洲分為東部、中部及西部三個時區標準時間。東部時區比台灣時間快二小時，中部時區比台灣時間快一小時，西部時區與台灣無時差。大多數省份均在十月至隔年三月實行夏令日光節約時間，在此時間內撥快一小時。

02.電壓：240/250 伏特，50 赫交流電。插座為**八字形**插座，因此要預備適合插頭應用。

03.紐澳歐美地區醫療費用昂貴，時有國人因未購買合適旅遊醫療保險，當遭遇急難或意外時，衍生龐大醫療或賠償費用，造成極大財務負擔，因此**建議參團貴賓應購買足額旅平險及車險等相關保險**，同時檢視保單內容是否包括在國外財物遭竊或遺失時可獲適當理賠，以及可否給付海外旅行期間之所有醫療費用（包含住院及跨國醫療後送服務）。

04.貴重物品以及個人重要物品請自行保管並隨身攜帶，請勿放置行李箱內、飯店房間內或著車上。

05.團體住宿訂房，房間分配採隨機安排，旅客需求一大床或二小床、或高或低樓層、或面景，或非邊間或連通房等等特殊需求，在不升等房型且不增加售價之前提下，無法指定，且最終之情況需於飯店現場辦理入住時使得確認，尚祈鑒諒。

06.飯店之溫馨提示/保障權益請務必閱讀，住宿飯店如有指定面山、面湖或面景房型，無法保證高、低樓層，或窗景可能有樹木、花草植栽遮蔽，敬請知悉。

07.各飯店是否提供盥洗用品、吹風機、WIFI 上網、熱水器等等皆有不同服務規格，因此仍建議您攜帶慣用之個人衛生盥洗用品與電器，或根據最終說明會資料洽詢您的服務人員或領隊。

08.紐澳地區現行法規規定室內全面禁煙。飯店因為公共安全因素，皆於房間、浴室內裝設有煙霧偵測器（包括陽台在內），且與當地消防單位有所連線。**若因個人因素而觸動偵測器，導致消防單位出動人員、車輛，則個人須負擔消防人員出勤費用**（依照各州政府規定）。

09.所有飯店設備，如有使用方面之疑問，請務必詢問領隊或飯店人員，否則造成危安問題或毀損時，須負相關責任。

10.房間內的吧台上零食、冰箱內酒類及飲料等，皆需付費，退房時需至櫃檯結帳。

11.澳洲退稅規定說明：

（1）在離境前 60 天內購買的商品。且於同一商家消費累計滿澳幣 300 元。

（2）因實名制退稅，遇金額高於澳幣 1000 元，發票上需註明購買者的姓名和地址。且辦理退稅手續與購買物品的需為同一人。

（3）凡為消耗性、具危險性無法帶上飛機、在澳洲境內已先開封的、為服務性的、非從澳洲本地購入、未隨班機離境等商品，皆無法申請退稅。

退稅商品攜帶方式及流程：

（1）退稅商品放置於大型托運行李內的：進海關前，先至「TRS 退稅服務櫃檯」，經海關查驗並蓋章。安檢後，持海關查驗過單據至退稅櫃檯辦理。

（2）退稅商品放置於手提隨身行李內的：通過安檢後，至退稅櫃檯辦理。

（3）直接櫃檯退稅：準備所有要退稅的商品、收據、護照、登機證經櫃檯海關查驗辦理。

（4）TRS APP 退稅：使用 App 提前輸入所有收據與上傳並產生二維碼，到退稅櫃檯，出示二維碼、護照、登機證、退稅的商品和收據辦理退稅。

（5）退稅付款方式：信用卡、支票、澳洲銀行帳戶，約需 10~20 個工作天。

（6）欲進行退稅手續請於距登機至少 30 分鐘前辦理。

（7）如無法按海關要求出示商品或經海關查驗並蓋章，退稅申請將被拒絕。

【護照簽證】

國人目前赴澳洲旅遊觀光、商務考察、探親訪友，最便捷的方式為申請「**電子旅行簽證**」（Electronic

Travel Authority，簡稱 **ETA**）。ETA 的簽證類別是 601 號（subclass 601），持有台灣護照以及其他資格護照持有人，現可透過 Australian ETA app 申請電子簽證（ETA）。

01.Australia ETA APP 手機應用程式：[蘋果 IOS 系統下載](#)、[安卓 Andriod 系統下載](#)

申請 ETA 流程：（APP 限使用英文）

- （1）請先準備好有效護照、信用卡和電子郵件地址。
- （2）掃描晶片護照。
- （3）人臉自拍：需要用手機自拍申請者臉部。
- （4）個人訊息填寫及電子信箱驗證。
- （5）聲明及問題回答。
- （6）線上付費：行動支付或線上刷卡，簽證費用澳幣 20 元。

02.ETA 的效期為自核發日起 12 個月。若護照效期少於 12 個月，其效期與護照效期相同。

03.ETA 的持有人得於效期內多次入境澳洲，每次入境不可待超過 90 天。

04.持以下國家護照進入澳洲可以辦理 APP ETA 電子觀光簽證：

- （1）亞洲：Malaysia 馬來西亞（MYS）、Korea（South）南韓（KOR）、Brunei 汶萊（BRN）、Singapore 新加坡（SGP）、Japan 日本（JPN）、Taiwan 臺灣（TWN）、Hong Kong 香港（HKG）
- （2）歐洲：Austria 奧地利（AUT）、Malta 馬爾他（MLT）、Finland 芬蘭（FIN）、France 法國（FRA）、Belgium 比利時（BEL）、Monaco 摩納哥（MCO）、Norway 挪威（NOR）、Denmark 丹麥（DNK）、Portugal 葡萄牙（PRT）、Germany 德國（D）、Greece 希臘（GRC）、Sweden 瑞典（SWE）、Iceland 冰島（ISL）、Switzerland 瑞士（CHE）、Ireland 愛爾蘭（IRL）、Italy 義大利（ITA）、San Marino 聖馬力諾（SMR）、Luxembourg 盧森堡（LUX）、Liechtenstein 列支敦斯登（LIE）、Andorra 安多拉（AND）、Netherlands 荷蘭（NLD）、Spain 西班牙（ESP）、United Kingdom 英國（GBR）
- （3）美洲：Canada 加拿大（CAN）、United States 美國（USA）

【海關規定】

01.澳洲嚴禁攜帶各種毒品、仿製或盜版商品以及各種色情物品或資料（包括書刊、光碟、圖像影音電子檔案等）入境。

02.澳洲對外國旅客攜帶入出境之貨幣金額並無上限，但若攜帶超過 1 萬元澳幣或等值外幣時，則必須申報。

03.個人所攜帶的各種藥品，包括成藥、處方藥、替代藥品、中藥、草藥、維他命或礦物配方等，都必須向澳洲海關申報。

04.入境免稅物品：如果旅客攜入的一般性物品及菸酒品超過免稅的額度，澳洲政府將對全部物品全數課徵關稅，而非僅課徵超過免稅額度的部份。

（1）一般物品（General goods）：大部份的個人用品，如衣服、鞋類及個人衛生清潔用品（不含香水、毛皮），可以隨個人行李免稅攜入澳洲。至於一般性物品，包括禮物、紀念品、相機、電子產品、皮製品、香水、珠寶、手錶及運動器材等，18 歲以上的旅客，每人可免稅攜帶最多價值 900 澳幣之物品入境；18 歲以下的旅客，免稅物品總額則不能超過 450 澳幣。

（2）酒類（Alcohol）：18 歲以上的旅客，可免稅攜帶 2.25 公升酒類。

05.個人旅客前往澳洲，須年滿 18 歲以上方得攜帶菸草入境，並請遵守下列規定：

（1）免稅額：18 歲以上個人旅客可攜帶一盒已開封香菸，以及一盒未開封的 25 支裝香菸或 25 克其他菸草產品，包括無煙菸草。

(2) 超過免稅額：18 歲以上個人旅客若攜帶超過免稅額的菸草產品，必須全部一起申報，並在入境時支付所有菸草產品的關稅和稅款，而非針對超過免稅額度的部份支付稅款；無煙菸草僅針對超過免稅額 25 克以上的部分課稅，但至多可攜帶 1.5 公斤。

(3) 關稅額度：由澳洲邊境署官員告知，視攜帶數量而定。

(4) 澳洲邊防署網站禁止攜帶入境物品清單：[前往觀看](#)

06.實施申報:

(1) 抵達澳洲之前必須按照要求提供此類資訊。提供虛假或誤導性資訊屬於嚴重違法行為。

(2) 如果您帶有存在生物安全隱患的物品，您必須在入境旅客登記卡上標注「YES」（是）。這些物品包括植物材料、動物製品或某些食品。

(3) 在您入境清關期間，農業和水資源部的生物安全檢驗官會對您申報的物品進行檢查。

(4) 如果您申報了全部物品，即使這些物品不允許帶入澳洲，您也不會受到《2015 年生物安全法》(Biosecurity Act 2015) 的處罰。

(5) 旅客抵達後必須對某些食品、植物材料或動物製品進行申報，請先行上澳洲相關網站瞭解。

【小費建議】

澳洲地區小費收取建議：

01.隨團領隊 / 導遊 / 司機：USD12 × 行程總天數。

行程天數與小費對照表

行程天數	小費 (USD)
7 天	84 USD
8 天	96 USD
9 天	108 USD
10 天	120 USD
11 天	132 USD
12 天	144 USD
13 天	156 USD

02.飯店行李服務員，上下大行李之小費，每件行李美金 USD1。

03.飯店清潔人員床頭小費，每人 USD1，置於枕頭上。

04.其他服務小費，因地區及服務性質不同，可事先徵詢導遊或領隊之意見，再決定付小費之多寡。

★備註：旅客於旅遊途中所支付之小費，均係出個人自由意識給予，若有服務不符規格，可斟酌不支付任何服務費，如已給付領隊 / 導遊 / 司機 / 飯店小費，旅行社無權亦不負索回責任

【 本行程之各項內容及價格因季節、氣候等其他因素而有所變動，請依出發前說明會資料為主，不另行通知 】